

BÆREDYGTIG BUNDLINJE

LIVE

GRØNNE
FORRETNINGSPLANER
HOS 100 SMÅ OG MELLEMLIGE
VIRKSOMHEDER
I REGION HOVEDSTADEN

– erfaringer og effekter fra projektet
Bæredygtig Bundlinje
2015-2019

Indhold



AGNES FOOD



MØLLERÅENS GOLF KLUB



BUDDHA BIKES

Bæredygtig Bundlinje er et af Gate 21s fyrtårnsprojekter, hvor 100 små og mellemstore virksomheder i Region Hovedstaden har arbejdet med grøn omstilling. Resultaterne taler for sig selv og viser, at der hos mange virksomheder er et stort miljømæssigt og økonomisk potentiale i grønne forretningsmodeller og ikke mindst en rigtig stor vilje til at bidrage til verdensmålene og herunder klimadagsordenen. På de følgende sider finder du erfaringer fra projektet og forhåbentlig også inspiration til dit eget arbejde med grøn omstilling.

Poul Erik Lauridsen
Direktør i Gate 21

-
- 3 Forord

 - 4 Kommuner driver omstillingen
 - 6 Den grønne omstilling starter i det små
 - 8 Bag om de 100 virksomheder
 - 10 100 nye grønne forretningsplaner

 - 12 Virksomhederne arbejder for en cirkulær økonomi
 - 13 Sådan kommer virksomheder i gang
 - 14 Der er muligheder i skidtet
 - 15 Plast – en jungle af muligheder
 - 15 Hvordan måler vi effekter?
 - 16 En ølfustages værdikæde
 - 18 Der er cirkulære potentialer i samarbejde
 - 19 Emballage med mindre klimaaftryk
 - 20 Værdien af skræller
 - 21 Skru ned for blusset
 - 22 Storkøkkener kan skære i energiforbruget
 - 24 El-og gasbiler kan bane vejen

 - 27 Fakta om Bæredygtig Bundlinje
-

Sammen skal vi sikre en bæredygtig bundlinje

Vi har sat naturen på overarbejde. Vi danskere forbruger, som havde vi tre jordkloder, og for tiende år i træk er Danmark det land i EU, der producerer mest affald.

Vi er derfor nødt til at ændre den måde, vi producerer og forbruger på i dag. Vi skal sige farvel til brug og smid væk-samfundet og byde velkommen til en cirkulær økonomi, hvor produkter bevarer deres værdi, så længe som muligt og forbliver i kredsløbet. Samtidig skal vi fortsætte med at effektivisere vores energiforbrug og skrue ned for blusset, når det giver mening. Den indsats vil bidrage til at nå FN's verdensmål om en bæredygtig fremtid, hvor vores produktion og forbrug er ansvarligt og bæredygtigt.

Heldigvis bringer omstillingen et stort økonomisk potentiale med sig. En cirkulær økonomi vil ikke bare reducere Danmarks materialeforbrug og CO₂-udledning, men kan også sikre vækst, skabe flere nye arbejdspladser og øge dansk eksport. Ifølge tænketanken Ellen MacArthur Foundation vil den cirkulære omstilling kunne give Danmark og danske virksomheder en gevinst på op mod 45 milliarder kroner om året i 2035. Det er en mulighed, vi ikke må gå glip af.

Erhvervslivet spiller en afgørende rolle, hvis omstillingen skal lykkes. Men hvordan får vi de mange små og mellemstore virksomheder med? Med Bæredygtig Bundlinje har vi bygget

bro mellem erhvervs politik og klimapolitik. De to dagsordener hænger uløseligt sammen, hvis vi skal lykkes med en cirkulær omstilling og nå vores ambitiøse mål om at reducere CO₂-udledningen i vores kommuner.

Sammen med Gate 21, Aalborg Universitet, DTU, rådgivere, erhvervscentre og en lang række kommuner i Region Hovedstaden har vi arbejdet med konkret grøn omstilling hos små og mellemstore virksomheder.

100 virksomheder har i Bæredygtig Bundlinje fået rådgivning om, hvordan de skridt for skridt kan spare energi og ressourcer og udvikle en grøn forretningsplan. Der er blevet arbejdet med grøn logistik, genbrugelige emballager, affaldssortering, energibesparelser og meget andet. Og der er blevet sat fokus på, hvordan man som lille virksomhed kan bidrage til at opfylde verdensmålene, og hvordan man kan etablere lokale grønne partnerskaber.

Vi har med andre ord hjulpet virksomheder med at kickstarte deres grønne omstilling – og det er lykkedes. De 100 virksomheder har vist, at det er muligt at rykke fra tanke til handling, og det er vores håb, at deres store indsats kan inspirere andre virksomheder og kommuner.

God læselyst!



John Schmidt Andersen
Borgmester
Frederikssund Kommune

Karsten Längerich
Borgmester
Allerød Kommune

Ninna Hedeager Olsen
Teknik- og miljøborgmester
Københavns Kommune

Thomas Lykke Pedersen
Borgmester
Fredensborg Kommune

Partnere i Bæredygtig Bundlinje



Kommuner driver omstillingen



Bæredygtig Bundlinje er et partnerskab mellem Gate 21 og en række kommuner, erhvervscentre og vidensinstitutioner. De stiftende partnere er Allerød, Fredensborg og Københavns Kommune samt Frederikssund Erhverv, DTU og AAU.

Projektet har løbende budt velkommen til flere kommuner, som gerne vil støtte sit erhvervsliv i den grønne omstilling. Det betyder, at vi her ved vejs ende, kan tælle 100 virksomheder fra 14 forskellige kommuner i Region Hovedstaden.

Kommunerne har bidraget med deres kompetencer indenfor miljø, klima og erhverv og har faciliteret virksomhedernes forløb. De har blandt andet rekrutteret virksomheder, holdt lokale workshops og deltaget i møder med virksomhederne. Projektet er blevet forankret i kommunerne, der med deres fokus på grøn omstilling og cirkulær økonomi, har udviklet lokale grønne partnerskaber og bygget bro mellem miljøtilsyn, erhvervsudvikling og klimaplaner.

Bæredygtig Bundlinje har skabt samarbejder på tværs af kommunale enheder. Projektet har udnyttet de mange faglige eksperter, og det er kommet virksomhederne til gode i en fælles indsats om vækst via grønne forretningsplaner.



KALTECH GEARSERVICE

» Vi så i Bæredygtig Bundlinje en mulighed for at guide virksomhederne til at ændre nogle af deres rutiner med konsulenthjælp udefra. Bæredygtighed er en ufravigelig del af samfundsudviklingen og helt afgørende for virksomhedernes fremtid. Det er et vigtigt resultat, at der nu er en lang række virksomheder, der har fået bæredygtighed ind på nethinden og tænker over deres adfærd. «

Peter Bo Andersen, erhvervschef, Frederikssund Erhverv

Virksomheder fra 14 kommuner har deltaget



● Antal virksomheder

» Hvidovre Kommune har deltaget med både erhvervsfolk og miljøtilsynsfolk. Det har skabt en større indsigt og forståelse for de forskellige tilgange, vi har til virksomhederne i kommunen. Og projektet har givet virksomhederne, der deltog, en mulighed for at dykke mere ned i emnet grøn omstilling, i forhold til hvad der ellers kan være tid til ved de ordinære miljøtilsyn. «

Helle Buus, miljømedarbejder,
Hvidovre Kommune



» I Allerød Kommune har vi valgt at være med i Bæredygtig Bundlinje, fordi vi har et ambitiøst mål om at reducere vores CO₂-udledning for hele kommunen. Da virksomhederne står for ca. 40 procent af den samlede udledning, er det oplagt, at vi også samarbejder med dem og udnytter den viden og de ressourcer, der er hos virksomhederne. Vi har en stærk forventning om, at fremtiden vil stille skarpere krav til miljø og ressourceforbrug. Virksomhedernes deltagelse i Bæredygtig Bundlinje er med til at sikre, at de står stærkere på dette område. «

Miki Dam Larsen, viceborgmester,
Allerød Kommune

Den grønne omstilling starter i det små

Skridt for skridt fra energitjek til cirkulære indsatser

I Bæredygtig Bundlinje har vi fundet et stort potentiale i at arbejde med grøn omstilling hos små og mellemstore virksomheder. Udover at bidrage til en mere bæredygtig produktion og bæredygtigt forbrug kan det ofte også betale sig økonomisk. Omstillingen kan give virksomhederne konkurrencefordele og vækstpotentiale.

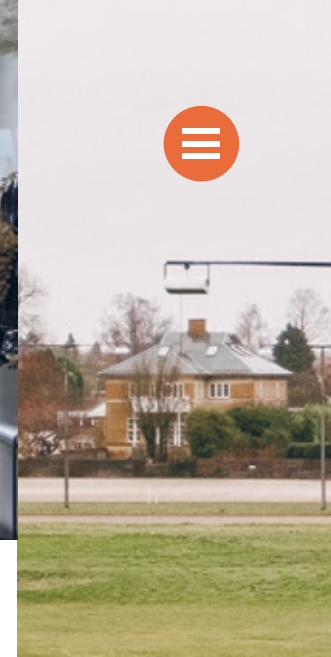
Nogle virksomheder er født cirkulære og har bæredygtighed i deres DNA. Men hvad med alle de andre?

I Bæredygtig Bundlinje har kommuner arbejdet for at få små og mellemstore virksomheder med ombord på den grønne omstilling. Kommunerne spiller en afgørende rolle, fordi de kender til deres lokale erhvervs-liv gennem for eksempel erhvervsfremme og miljøtilsyn. Kommunerne har dermed en unik mulighed for at starte en dialog om

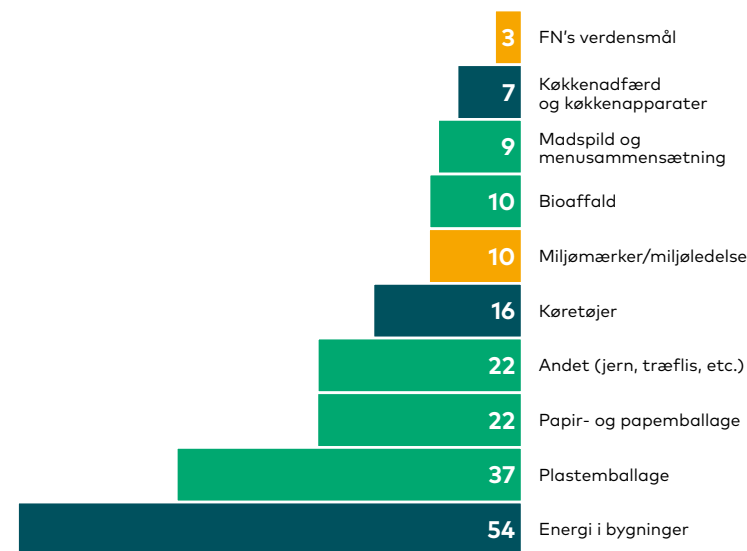
grøn omstilling med deres lokale små og mellemstore virksomheder, der ikke tidligere har arbejdet med den dagsorden.

Der er et stort potentiale i at starte i det små. Mange små og mellemstore virksomheder ser ikke den grønne omstilling som en kerneopgave fra første færd, fordi den daglige drift er i fokus. Men mange virksomheder kan opnå store energibesparelser og reducere deres materialeforbrug med en relativt lille og ukompliceret indsats. Derfra kan de så arbejde videre med flere initiativer, der på sigt gør forretningen mere cirkulær og mere konkurrencedygtig. For eksempel ved lave produkter, der kan tages tilbage eller genanvendes.

I Bæredygtig Bundlinje har virksomhederne fået en konkret vejledning, der tager udgangspunkt i netop dem og deres bundlinje.



Flest virksomheder har arbejdet med energi i bygninger. Det kan være en god begyndelse på vejen mod verdensmålene





Et bidrag til verdensmål



Skal Charlottenlund Travbane være selvforsynende med bæredygtig energi? Hvordan kan Cock's & Cows gøre deres tilberedning af burgere mere grøn? Kan en værktøjsudlejer som Garant Udlejning bidrage til en mere bæredygtig fremtid og få en forretning ud af det? I Bæredygtig Bundlinje har vi set på, hvordan virksomheder kan arbejde med FN's verdensmål som ramme for deres grønne omstilling.

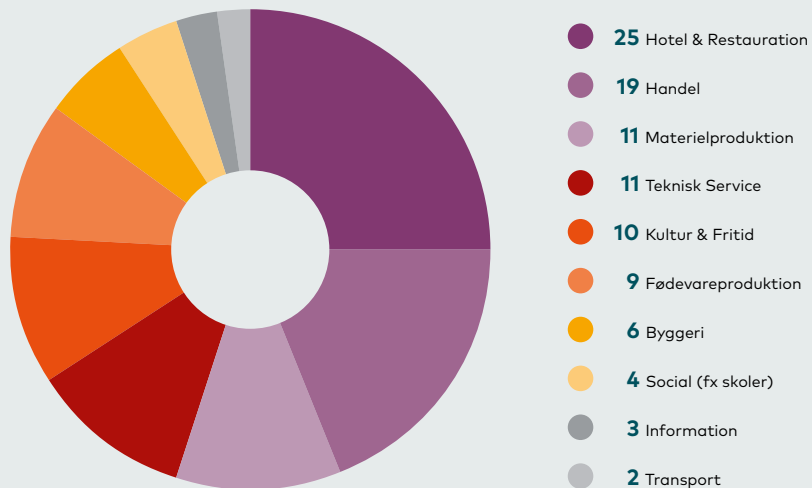
Verdensmål 7, 12 og 17 har spillet en central rolle i projektet. Både i dialogen med virksomheder og rådgivere, men også i kommunikationen med omverdenen. Nogle virksomheder har også fået rådgivning i, hvordan de helt konkret kan bruge målene i deres grønne omstilling.



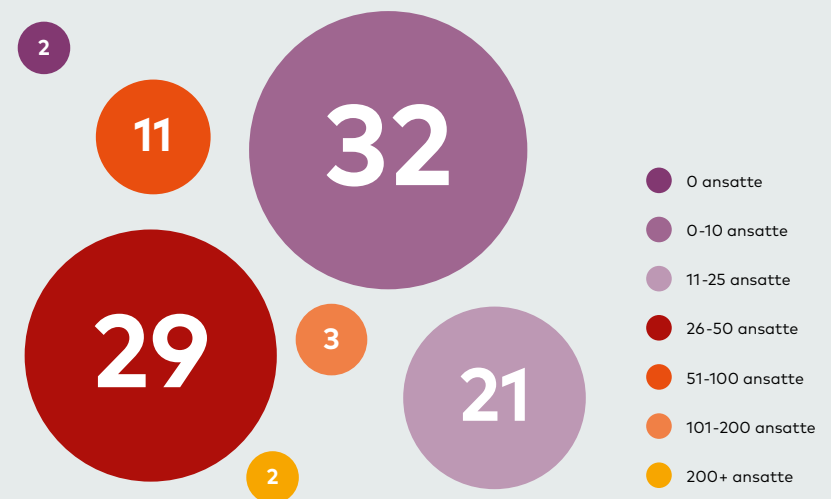
Bag om de 100 virksomheder



Virksomhederne kommer fra 10 forskellige brancher



Fra 2 til 200 ansatte



» Vi arbejder med grøn omstilling for at vores forretning kan overleve på den lange bane. Vi har blandt andet arbejdet med at koble vores CSR-arbejde til FNs verdensmål og fået udarbejdet et vurderingsværktøj. Det skal understøtte vores deleøkonomiske tanke om at udnytte værktøjet bedre og forlænge dets levetid. For hver rådgivning vi har fået i Bæredygtig Bundlinje, er vi kommet et skridt videre i vores miljøarbejde og CSR-indsats. «

Johnny Noisen, udviklingsdirektør og grundlægger, Garant Udlejning og NetHire



» En af de største grunde til, at vi har valgt at være med i Bæredygtig Bundlinje er efterspørgslen. Efterspørgslen på økologi og bæredygtighed er blevet større og større. Vores grundprincip er, at vi skal omlægge uden det koster os mere, og det er lykkedes. «

Kristian Lander Olsen, køkkenchef, Schæffergården



» Vi er altid synlige på vejen og vi vil gerne køre så fornuftigt og så miljømæssigt korrekt som muligt. Grøn kørsel er et vigtigt skridt i den retning. «

Niels Henrik Christiansen, V.B. Byggeindustri



» Bæredygtighed er virksomhedens identitet. Vi har løbende fået sparring i Bæredygtig Bundlinje og har arbejdet med at inkorporere PVC-frit materiale i vores produkter, så vi belaster miljøet mindst muligt. «

Lisa Nielsen, miljøansvarlig, PRinfoTrekroner

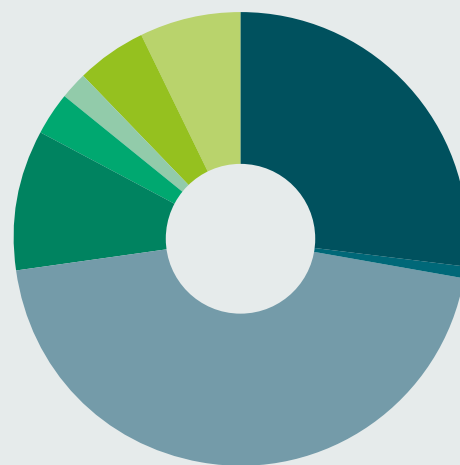
100 nye grønne forretningsplaner

190 bæredygtige indsatser er beskrevet i 100 grønnere forretningsplaner. 75 procent af virksomhederne har arbejdet med mere end én indsats. En virksomhed kan for eksempel have arbejdet med både energi, vognparker og emballager.

Nogle indsatser har sikret konkrete CO₂-besparelser, mens det ved andre har været vanskeligt at beregne de konkrete miljømæssige potentialer, selvom forretningsplanerne bidrager til den grønne omstilling. Det kan for eksempel være svært at sætte tal på, hvor store CO₂-besparelser en virksomhed opnår, der arbejder med miljømærker og miljøledelse eller når en virksomhed arbejder med grøn omstilling ved brug af FN's verdensmål.

Hos virksomhederne i Bæredygtig Bundlinje er der tilsammen fundet mulige årlige besparelser på 3.128 tons CO₂. 73 procent af CO₂-potentialerne kommer fra indsatser indenfor energi, mens 27 procent kommer fra indsatser indenfor materialer.

Hvor kommer CO₂-besparelserne fra?



ENERGI

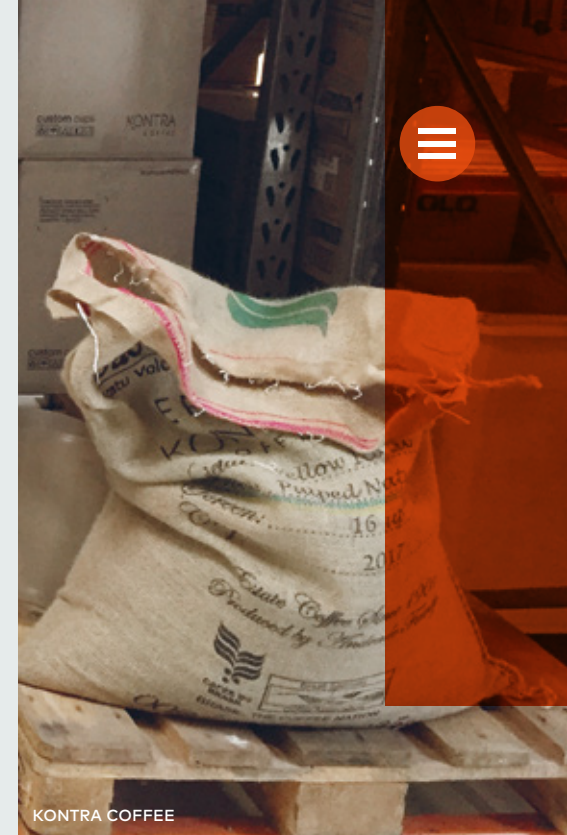
- 27 % Køretøjer
- 1 % Køkkenadfærd og køkkenapparater
- 45 % Bygninger

MATERIALER

- 10 % Plastemballage
- 3 % Papir- og papemballage
- 2 % Bioaffald
- 5 % Andet (jern, træflis, etc.)
- 7 % Madspild og menusammensætning

Hos virksomhederne i Bæredygtig Bundlinje er der fundet mulige besparelser fra energi og materialer på i alt

3.128 tons CO₂



» Trods en lang tilbagebetalingstid valgte vi at investere i en ny energieffektiv kafferister med integreret forbrænding af afkastrøg. Vi valgte dette for at slippe af med udfordringerne med lugt, men vi har også opnået en række andre fordele. Vi har reduceret vores energiforbrug, fået optimeret arbejdsprocesser og øget vores kapacitet, hvilket har overrasket positivt «

Kurt Dalsgaard, direktør, Kontra Coffee



GILLELEJE HAVNS BAGERI



SØLYST - DEN KONGELIGE SKYDEBANE

Kan der sættes kroner og øre på den grønne omstilling?

Hvad koster den grønne omstilling egentlig? Svaret kan være afgørende for om mindre virksomheder, som dem, der har deltaget i Bæredygtig Bundlinje, kommer i gang med omstillingen.

Virksomhederne har i gennemsnit modtaget rådgivning fra ekstern konsulent til en værdi af 35.000 kroner. Det dækker alt fra traditionelle energitjek til vurdering af emballager og affald, logistikoptimering eller vurdering af relevante miljømærker eller miljøcertificeringer.

Det er vanskeligt at sætte tal på, hvor store investeringer der kræves, og hvor lange tilbagebetalingstider investeringerne har, da forskellige faktorer spiller ind afhængigt af hvilken virksomhed, der er tale om. I nogle tilfælde har en tilbagebetalingstid, slet ikke kunne beregnes. Hvad er for eksempel tilbagebetalingstiden ved en lokal madspiltsordning mellem flere virksomheder i Gentofte Kommune eller en Green-Key ordning for en restauration i Frederikssund?

Ved energitiltag er der udregnet tilbagebetalingstider. I projektet har energitiltag i bygninger vist sig at have den længste tilbagebetalingstid, mens tiltag som for eksempel optimering af køkkenapparater og køkkenadfærd hurtigere er tjent hjem.

Penge at spare her og nu

Nogle tiltag kræver ingen investering i hard-ware og kan give årlige besparelser. For virksomhederne i Bæredygtig Bundlinje er de største årlige besparelser fundet hos hotel- og restaurationsbranchens indsatser for at mindske madspild og omlægge menuer. Seks virksomheder kan i gennemsnit spare 170.000 kr. årligt ved menuomlægning, otte virksomheder kan i snit spare 61.000 kr. årligt ved at ændre deres nuværende forbrug af plastemballage og syv virksomheder kan i snit spare 24.000 kr. årligt ved at ændre adfærd i køkkener. Alt sammen helt gratis og uden investeringer.

Derudover er der også andre effekter som øget konkurrenceevne, adgang til nye kunder og lignende.

Virksomhederne arbejder for en cirkulær økonomi



Flere end halvdelen af virksomhederne i Bæredygtig Bundlinje har arbejdet med deres cirkulære potentiale

Alle 100 virksomheder i Bæredygtig Bundlinje er blevet screenet for potentialer for en mere cirkulær forretningsmodel. Det er blevet undersøgt, om virksomhederne for eksempel kan forlænge deres produkters levetid, mindske spild i produktionen eller tilbagetage produkter efter brug hos kunderne og dermed sikre genbrug eller genanvendelse.

Mange af virksomhederne har et potentiale for at lukke deres materials kredsløb.

Önling

Designvirksomheden Önling har arbejdet med udviklingen af en helt ny designlinje, der baserer sig på tilbagetaget kvalitetsdesignertøj fra virksomheden. Tanken er, at kunder kan tilbageleverer tøj, som så omdesignes til nyt tøj og sælges billigere som en ny designlinje.

Jessen Print

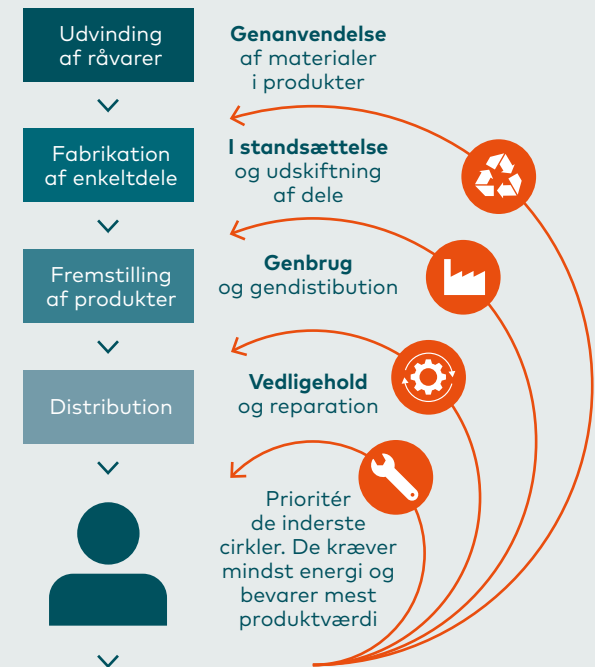
Trykkeriet Jessen Print har udviklet og markedsført en ordning, hvor gamle kassetter til roll-ups tages retur og genbruges direkte til nye roll-ups.

Kompostbudene

Kompostbudene er en af de virksomheder, der har arbejdet med cirkulær økonomi i Bæredygtig Bundlinje. Virksomheden, der vil gøre kompostering lettere og mere tilgængelig, har fået hjælp til at udvikle et byrumsmøbel, hvori andre virksomheders organiske affald kan komposteres. Møblet er samtidig designet, så alle materialer kan skilles ad og genanvendes efter endt brug. På den måde har virksomheden forlænget levetiden for materialerne.



Lineær økonomi vs. cirkulær økonomi



Figur inspireret af Ellen MacArthur Foundation 2012

Sådan kommer virksomheder i gang

Aalborg Universitet er videnspartner i Bæredygtig Bundlinje og har udviklet en guide til virksomheder, der vil arbejde med cirkulær økonomi

1. Sæt din virksomhed under lup

Start med at kortlægge din virksomhed, dine produkter eller services og din position i forhold til konkurrenter.

Konkurrencen – Du kender allerede dine konkurrenter og din position i markedet. Men hvad sker der inden for cirkulær økonomi i din branche? Afdæk tendenser hos brugere og leverandører og tiltag hos dine konkurrenter.

Produktets livscyklus – Hvilke ressourcer og råvarer anvender I? Er det genanvendte materialer? Hvad sker der efter produktets levetid? Bliver produkterne genanvendt eller genbrugt? Går de til forbrænding eller deponi? Det kan være med til at give svaret på, hvordan du kan fastholde dem i et lukket system.

Brugen – Indhent viden om brugernes praksis og erfaringer fra service og reparation af dine produkter. Det er udgangspunktet for at finde ud af, om produktet kan designes bedre eller om kundernes skal have en anden information eller service end i dag.

2. Find de cirkulære potentialer

Efter kortlægningen af din virksomhed, kan du se på, hvor der er cirkulære muligheder i din forretning. Du kan benytte disse tre principper.

Slowing – Kan du nedsætte ressourceflowets hastighed?

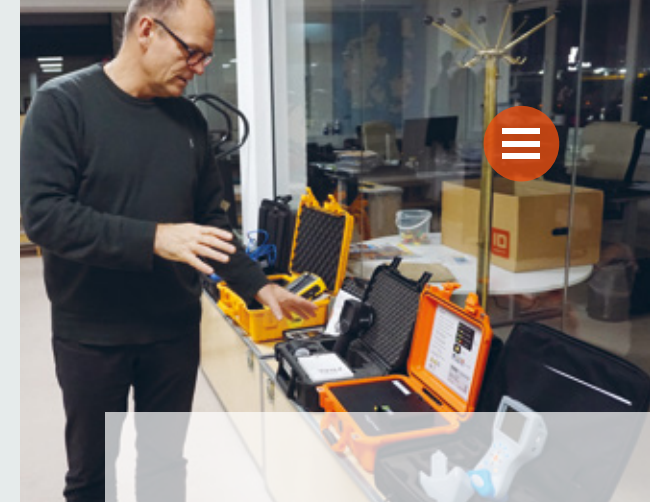
Du kan forlænge dine produkters levetid ved at tilbyde reparation, udskiftning af reservedele og opgraderinger, og ved at informere kunder og brugere om, hvordan man anvender produktet på en hensigtsmæssig måde.

Narrowing – Kan du reducere dit forbrug af ressourcer eller medvirke til mere effektiv brug af produkter?

Du kan reducere dit forbrug og undgå spild i produktionen og brugen på flere måder. For eksempel ved at optimere produktet og ved at udvikle lejeordninger og deleordninger, så produktet udnyttes bedre.

Closing – Kan du lukke dit ressourceflow og etablere et ressourcekredsløb?

Du kan medvirke til at etablere lukkede ressourcekredsløb ved at bruge genanvendte komponenter og materialer. Du kan også gøre det muligt at genanvende dine produkter ved at undgå at anvende skadelige stoffer og materialer – og ved at bruge ensartede materialer. Hvis produkter er designet, så det let kan skilles ad, kan genanvendelsen øges. Overvej også en tilbagetagingsordning, hvor du kan genbruge produktet eller genanvende komponenter og materialer.



Garant Udlejning

Garant Udlejning udlejer værktøj til håndværkere. Virksomheden har blandt andet arbejdet for at forlænge værktøjets levetid ved at sælge det brugte værktøj til private, når det ikke længere kan udlejes til professionelt brug.

3. Sæt dig mål, læg en plan og find de rigtige samarbejdspartnere

Start med at høste de lette synlige gevinster, men hav også et mere langsigtet mål for øje. Skriv det ind i en konkret handlingsplan, hvor du også overvejer, hvordan medarbejdere samt eksisterende eller nye samarbejdspartnere skal inddrages. Indtænk også indsatsen ind i virksomhedens CSR-arbejde. Er der sociale aspekter: Kan du for eksempel indkøbe lokalt og dermed skabe lokale arbejdspladser?

Der er muligheder i skidtet

Hvor meget CO₂ kan virksomhederne spare på materialer i forhold til deres nuværende forbrug?

MATERIALER

Plastemballage: **10 %**

Madspild: **9 %**

Papir- og papemballage: **3 %**

Øvrige materialer: **5 %**

I danske industrivirksomheder udgør udgifterne til råvarer og forarbejdede materialer over halvdelen af omkostningerne, så derfor er det et vigtigt område at optimere og nytænke. Det viser tal fra Miljø- og Fødevareministeriet og Erhvervsministeriet.

Tilbageagningsordninger på tøj, forlænget levetid på værktøj, genanvendelse af det som i dag vurderes som affald eller optimering af emballager i et partnerskab mellem leverandør og kunde. Det er bare nogle af de indsatser, der er arbejdet med, når det gælder grøn omstilling indenfor materialer i Bæredygtig Bundlinje. Det er alle initiativer, der bidrager til en cirkulær økonomi.

66 af virksomhederne i Bæredygtig Bundlinje har sat fokus på, hvordan de kan optimere materialeforbruget og igangsætte cirkulære initiativer koblet til deres produkter eller deres forretning.

Knap halvdelen af indsatserne kommer fra hotel- og restaurationsbranchen. Her har virksomhederne store miljømæssige og økonomiske potentialer ved menuoplægning. De kan også udnytte råvarerne bedre ved at arbejde proaktivt med at mindske madspildet samt ved at sørge for, at det organiske affald bliver energiudnyttet. Der er også fundet store miljømæssige potentialer ved optimeringer og ændringer af virksomhedens emballagetyper, særligt indenfor plast.



» Vi har valgt at sætte fokus på to emballageprojekter. Et med fokus på det fodaftryk vores emballage sætter og et med fokus på genbrug af emballagen og muligheden for at returnere den igen. Bæredygtig Bundlinje har givet os et overblik over hvilke initiativer, der giver mening for os, og der er ingen tvivl om, at vi kommer til at forsætte hele vores bæredygtighedsindsats. «

Daniel Paetsch, adm. direktør,
Sv. Michelsen Chokolade

Materialebesparelser og cirkulære tiltag har også en CO₂-effekt. Virksomhederne kan spare 853 tons CO₂ årligt, og det udgør dermed over en fjerdedel af alle de CO₂-besparelser, der er fundet i projektet.

Plast – en jungle af muligheder

DTU er videnspartner i projektet og har udviklet principper for plast-indsatsen hos små og mellemstore virksomheder

Danmark er blandt de europæiske lande, som er dårligst til at genanvende plastemballage fra husholdninger. Ud af de 145.000 tons plastemballage, der hvert år ender som affald hos danske husholdninger bliver mindre end 15 procent genanvendt. Det giver et enormt spild af ressourcer og er en belastning for miljøet.

Produktionsvirksomheder fokuserer på virksomhedens produkt, mens emballagen først bliver aktuel efter produktet er skabt. De fleste virksomheder tager først fat i emballagen lige inden produktet skal på markedet, i stedet for at udvikle den parallelt med produktet. Det mønster ser man også hos virksomhederne i Bæredygtig Bundlinje, der alle går op i miljø og bæredygtighed. Bæredygtig Bundlinje har udviklet nogle principper, der kan hjælpe virksomheder til at udvikle produkter og ydelser, der fremmer den cirkulære anvendelse og genanvendelse og øger både kvaliteten og mængden af den plast, der genanvendes. DTU og deler her gode råd til din plastindsats.

- Vælg genanvendt materiale eller papir og pap, hvor det er muligt. Undersøg med jævne mellemrum, hvilke nye muligheder der er for at erstatte plast.
- Kan plast ikke erstattes, bør du vælge PET, PE eller PP, som kan indgå i et åbent kredsløb for emballager. Alternativt bør du vælge klar plast, der kan cirkuleres flere gange end det farvede.
- Vælg mono-materialer i dine produkter for at sikre højere kvalitet ved genanvendelse og for at gøre sorteringen lettere for brugeren.
- Vælg et design for dine produkter, hvor alle dele nemt kan skilles ad, og sørg for påsatte etiketter i plast eller papir nemt kan fjernes efter brug.
- Brug etiketter eller emballage til at vejlede om materialerne i produktet, og om hvordan det kan adskilles efter brug.
- Samarbejd med virksomheder i din værdikæde. Det skal sikre, at de bæredygtige produkter bliver gjort tilgængelige på markedet.



Hvordan måler vi effekter?

DTU har udviklet et værktøj til Bæredygtig Bundlinje, der sætter tal på effekterne af de grønne forretningsplaner. Der måles på materialebesparelser og energibesparelser.

For fremtiden skal effekter på alle regional-fondsprojekter måles ved hjælp af Bæredygtig Bundlinje Måleværktøjet. Værktøjet kan måle de samme grønne effekter som Klima-Kompasset, der indtil nu har været brugt, men kan også måle de grønne effekter, der opstår i virksomhedernes værdikæder – ved brugen af produktet, ved tiltag der forlænger produktets levetid og når det skal afskaffes.

Du kan finde værktøjet på Erhvervsstyrelsens hjemmeside: www.regionalt.erhvervsstyrelsen.dk/effektkaeder-og-indikatorer

En ølfustages værdikæde



Fadøl kommer fra fustager lavet af metal. Sådan har det i hvert fald været længe. Men flere og flere bryggerier – særligt de små – er gået over til at bruge fustager af plast. Det skyldes blandt andet, at de kræver en mindre investering end metalfustagerne, at de er lettere at transportere, og at øllet kan holde sig i længere tid.

Desværre bliver plastfustagerne hverken genbrugt eller genanvendt i dag, men bruges kun en enkelt gang og bliver derefter kasseret. Fustagerne ender til forbrænding, fordi de er produceret i forskellige typer plast og svære at skille ad. Derfor er det ingen aftagere til plasten og det trækker ned i miljøregnskabet.

Derfor skal der findes nye løsninger for, at plastfustagerne kan blive et bæredygtigt alternativ til metalfustager, der genbruges op til 200 gange.

Den bedste løsning vil være, at barer og restauranter indsamler deres brugte plastfustager i en returordning, hvor producenterne tager dem tilbage til genbrug. Bæredygtig Bundlinje har kortlagt fem udskænkingssteders brug af fustager, og resultatet viser, at en returordning vil sende 7.700 plastfustager tilbage i kredsløbet hvert år. Det vil føre til en reduktion i CO₂-udledningen på cirka 30 tons om året.

En anden løsning kunne være, at udskænkingsstederne afleverede fustagerne et sted til genanvendelse. Det kræver naturligvis, at fustagerne let kan skilles ad, så plasten kan sorteres korrekt.

Fustageproducenterne har sat fokus på området. For eksempel planlægger Carlsberg en indsamlingsordning på deres egne plastfustager og den førende producent af plastfustager til det danske marked, KeyKeg, er på vej med en ny type plastfustage, der lettere kan skilles ad. De vil desuden undersøge mulighederne for en returordning i Danmark.



HOTEL CECIL



BREMEN TEATER



BRUS

BRUS

Tapperiet BRUS har haft fokus på energibesparelser lige fra de startede i 2015. I deres gennemrenoverede bygning er der både klimaskærm, LED-belysning, sensorer og nye køkkenmaskiner. Der var derfor ikke flere "lavthængende frugter" at finde hos BRUS, men de vil gerne opsætte et 33 kWp-solcelleanlæg. Det er en investering, der på længere sigt vil give dem en stor el-besparelse.

» Projektet har hjulpet os til at stoppe op og lave en langsigtet plan for energibesparelserne. Det er på den måde, at vi har fået et godt los bag. «

Jakob Buus Andersen, direktør,
Bautahøj Kursuscenter

Der er cirkulære potentialer i samarbejde



Den enkelte virksomhed kan ikke gøre arbejdet alene, hvis det skal lykkes at beholde ressourcerne i kredsløbet og bevare deres værdi i længere tid. Hele værdikæden er afgørende i de fleste indsatser.

Når en lille eller mellemstor virksomhed ønsker at bruge genanvendte materialer i sin produktion, skal virksomheden finde leverandører, der kan gøre omstillingen mulig. Måske kan virksomheden udvikle nye løsninger med sine nuværende leverandører, eller det kan være nødvendigt at finde nye leverandører. Også hvis en virksomhed vil sende restmaterialer fra produktionen videre til genanvendelse, kræver det, at virksomheden finder aftagere til materialerne, mens en virksomhed, der vil udvikle en tilbagetagningsordning, skal finde samarbejdspartnere, der kan stå for afhentning og transport.

I Bæredygtig Bundlinje er der fundet en række miljøpotentialer gennem samarbejde i værdikæder.

I samarbejde mellem kunder og leverandører er der blandt andet arbejdet med emballage og logistik i forbindelse med leverancer.

Her har genbrugelige plastkasser erstattet engangspakasser brugt under transport, og elbiler har erstattet dieselmotorer. Også på affaldsområdet har aftaler mellem kunder og affaldstransportører givet CO₂-besparelser og sikret affaldssortering i langt flere fraktioner end tidligere.

Flere virksomheder har desuden samarbejdet med deres leverandører om at udvikle mere bæredygtige produkter. For eksempel fødevarer, der har samarbejdet med leverandører om overgå til økologiske fødevarer og gøre emballagen mere bæredygtig.

Bæredygtig Bundlinje har udviklet værktøjer til at understøtte virksomhedernes samarbejde i værdikæder. Når virksomheder træder ind i Bæredygtig Bundlinje bliver potentialerne for cirkulær økonomi og energi- og ressourcebesparelser kortlagt. Derudover bliver de mest relevante aktører i værdikæden identificeret. Det skal sikre, at virksomheden ved, hvor der kan sættes ind.

Længere liv til papkasser

Nordic Transport & Logistics (NTL) har som en del af deres arbejde i Bæredygtig Bundlinje udviklet et miljømål, hvor de tager flyttekasser retur og genbruger dem. Forretningsmodellen er, at deres kunder får 50 procent af deres udgifter refunderet, når de leverer kasserne tilbage til NTL.

Fra at en flyttekasse kun havde et liv, er hver kasse nu oppe på tre liv. Ordningen blev startet 1. oktober 2018, og har på få måneder resulteret i, at 245 flyttekasser er blevet genbrugt. Hver kasse har fået et længere liv, som har betydet en værdiforøgelse per kasse på 150 procent.





GASOLINE GRILL

Emballage med mindre klimaaftryk

Gasoline Grill har i Bæredygtig Bundlinje udviklet deres samarbejde med EMBACO, der producerer emballage.

De to virksomheder samarbejder løbende om at udvikle mere bæredygtige emballager. De har blandt andet arbejdet med at reducere deres materialeforbrug ved at gøre emballagen tyndere og udskifte plast med naturmaterialet bagasse, som er lavet af sukkerrørsaffald.

Gasoline Grill har også ændret deres bestillinger, så alle butikker nu kun får leveret en gang om ugen og alle på den samme dag. Det har reduceret miljøpåvirkningen fra leverancerne.



EMBACO

EMBACO har indgået aftale med firmaet Citylogistik om transporten af emballagen. Den samles på et lager udenfor København og transporteres i el-lastbiler den sidste del af vejen ind til København. CO₂-besparelserne ved omlægningen svarer til 4,5 tons årligt.

EMBACO indtrådte som deltager i Bæredygtig Bundlinje via deres samarbejde med Gasoline Grill. EMBACO har fået udviklet et værktøj til livscyklusanalyse af deres emballage. Det kan de bruge til at rådgive deres kunder om valg af emballage og bæredygtighed. Det vurderes, at dette kan reducere CO₂-udledningen med op til ca. 190 tons CO₂ om året.



» Selvom vi serverer burgere med oksekød, vil vi gerne gøre det på den mest bæredygtige måde overhovedet. Vores ambition er at have zero waste i 2020. I Bæredygtig Bundlinje startede vi med at se på, hvordan vi kunne minimere vores emballage, og så stillede vi krav til vores leverandører. «

Klaus Wittrup, direktør i Gasoline Grill



Værdien af skræller

91 tons madrester ryger i dag i almindelige affaldsspande hos syv af de virksomheder, der har deltaget i Bæredygtig Bundlinje.

Flere virksomheder har i projektet mindsket deres madspild og syv virksomheder har arbejdet med at frasortere organisk affald, for eksempel skræller eller ben fra udkæringer, så det kan bioforgasses. Udover produktion af gas vil den afgassede biomasse, der blandt andet indeholder fosfor og kvælstof, kunne anvendes som gødning til produktion af nye fødevarer.

Frasorteres gulerodstoppe, kød- og andet madaffald til produktion af biogas, kan de 91 tons madaffald fra virksomhederne blive til 13.500 m³ biogas, der igen vil kunne erstatte for eksempel 14.900 liter diesel. En frasortering af madaffaldet til bioforgasning kan dermed være et vigtigt bidrag til at mindske CO₂ udledningen.

Hvad koster en kværn?

Flere af virksomhederne har analyseret og investeret i en biokværn for at få det organiske affald til bioforgasning. En biokværn er et system, der frasorterer det organiske affald fra et professionelt køkken, hvorefter det bliver kværnet og lagret, indtil det bliver kørt til et biogasanlæg.

Ifølge BioTrans Nordic, som har foretaget screeningerne af virksomhederne, skal man som tommelfingerregel være en restaurant med 750 kuverter om ugen eller have 15-20 tons bioaffald om året for, at tilbagebetalingstiden bliver 2-5 år.

I Bæredygtig Bundlinje er businesscasene for madaffaldet blevet undersøgt. Resultaterne viser, at med en gennemsnitsinvestering på 195.000 kroner for en biokværn vil man få en tilbagebetalingstid på fire år.



Forebyg først

Affaldshierarkiet viser, hvordan affald udnyttes bedst muligt, og det handler om at løfte affaldet så højt op som muligt i hierarkiet. Det vigtigste er at undgå affaldet. Indenfor professionelle køkkener vil det handle om at arbejde proaktivt med at minimere madspild fx ved at ændre menuer og udnytte råvarerne bedre. Genbrug og genanvendelse er de næstbedste

muligheder, mens deponi og forbrænding rangerer lavest. Ved at flytte madaffald fra forbrænding til bioforgasning kan affaldet både generere grøn energi og bevare fosfor, der er en knap ressource, men nødvendig for produktion af nye fødevarer.

Skru ned for blusset

Du kan med fordel skru ned for blusset – bogstaveligt talt. Det viser resultaterne i Bæredygtig Bundlinje, når vi ser på de CO₂-besparelser, der er hentet via energi-forbedringer. Trods et stort fokus på energi-besparelser gennem tiden, viser der sig fortsat at være store besparelsesmuligheder. Både når det gælder CO₂, men også når det gælder økonomien. I gennemsnit kan virksomhederne i projektet spare 30 procent af deres energi-forbrug indenfor de indsatsområder, der er arbejdet med.

Bæredygtig Bundlinje er dykket ned i tre indsatsområder, der sætter fokus på energi:

- energibesparelser i bygninger
- adfærd og apparater i køkkener
- besparelser ved udskiftning af vognparker til el eller gas.

Indsatsområderne er valgt i samarbejde med virksomhederne.

Der er i projektet arbejdet med mange indsatser, der optimerer virksomhedernes forbrug af materialer. Hvis man udelukkende ser på CO₂-potentialet, er det dog på energiindsatserne, at de største besparelser er hentet.

72 virksomheder har arbejdet med energi og kan spare 2.275 tons CO₂ om året. Det vil sige, at virksomhederne tilsammen kunne reducere deres miljøpåvirkning med, hvad der svarer til omkring 230 danskers årlige CO₂-udledning.

Det er især indenfor varme, at virksomhederne kan optimere. Blandt andet ved at isolere vægge og loft, mens det indenfor el handler om at optimere ventilation og belysning.

De største CO₂-potentialer er fundet ved omstilling til en mere bæredygtig vognpark, men indenfor alle brancher er der gode potentialer i den generelle energioptimering. I projektet er der fundet flest besparelser hos handelsvirksomheder.

Energiindsatserne

EnergiTjenesten har gennemført såkaldte allround energitjek på 27 virksomheder, mens FlexMeter (R&M-EL) har gennemført rådgivning for storkøkkener i adfærd og apparater. Fremsyn har gennemført analyser af køretøjer. På www.gate21.dk/baeredygtig-bundlinje kan du finde en opsamlende rapport for begge indsatser.

Hvor meget CO₂ kan virksomhederne spare på energi i forhold til deres nuværende forbrug?



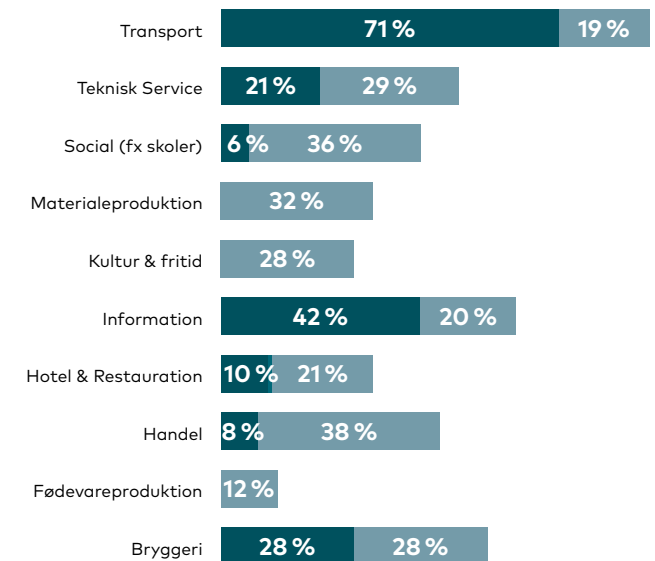
ENERGI

Bygninger: **26 %**

Køretøjer: **15 %**

Køkkenadfærd og køkkenapparater: **1 %**

Hvor meget kan virksomhederne i de forskellige brancher spare i forhold til deres nuværende energiforbrug?



● Køretøjer ● Køkkenadfærd og køkkenapparater ● Bygninger

Figuren viser projektets kortlagte besparelser pr. virksomhed i den pågældende branche. Der er således eksempelvis hentet store besparelser på analyse af vognparker, hvor der i virksomhederne i transportbranchen er kortlagt 71 % CO₂-besparelser i forhold til nuværende vognparker.

Storkøkkener kan skære ned på energiforbruget med god adfærd

Restauranter og hoteller kan sænke energiforbruget i deres køkkener markant. Halvdelen af besparelserne ligger i tekniske løsninger, mens resten hentes ved, at køkkenpersonalet ændrer adfærd.

I Bæredygtig Bundlinje har syv storkøkkener arbejdet for at reducere deres energiforbrug. For at finde frem til hvor der skulle sættes ind, blev energiforbruget for alle køleskabe, ovne og andre apparater overvåget i en måned. Resultaterne blev efterfølgende sammenlignet med tal fra andre storkøkkener, hvilket gav et præcist billede af, hvor der kunne spares på energien.

Det samlede resultat viste, at storkøkkenerne kunne spare 700 gigajoule om året. Det svarer til en samlet CO₂-reduktion på 47 tons. Knap halvdelen af de potentielle besparelser kommer ved, at køkkenpersonalet ændrer adfærd, mens den anden halvdel stammer fra tekniske løsninger, for eksempel fra apparater på standby.

Penge at spare på standby

En af de restaurationer, der har sat fokus på sit energiforbrug i Bæredygtig Bundlinje, er Skodsborg Kurhotel. Kurhotellet kan reducere sine energi-udgifter fra køkkenapparater med syv procent alene ved at arbejde med apparaternes standby-forbrug.

Med en investering på 45.000 kroner kan kurhotellet optimere sine apparater, hvilket vil betyde en besparelse på 38.600 kroner og en tilbagebetalingstid på mindre end to år. Derudover kan Kurhotel Skodsborg spare endnu mere ved, at personalet ikke tænder apparater, før de skal bruges og husker at slukke dem bagefter.

De syv virksomheder kan i gennemsnit spare 24 procent af deres baselineforbrug ved, at køkkenpersonalet fylder opvaskemaskinen helt op, inden den bliver sat i gang, slukker for stegeflader, når de alligevel ikke er i brug og lukker ordentligt ned for køkkenet, når det er fyraften. Det svarer til en årlig besparelse på gennemsnitlig 22.000 kroner.



KURHOTEL SKODSBORG



» Vores deltagelse i projektet har virkelig igangsat en god proces, hvor vi tager mere ansvar for energirigtig adfærd. Det har været en øjenåbner for personalet. «

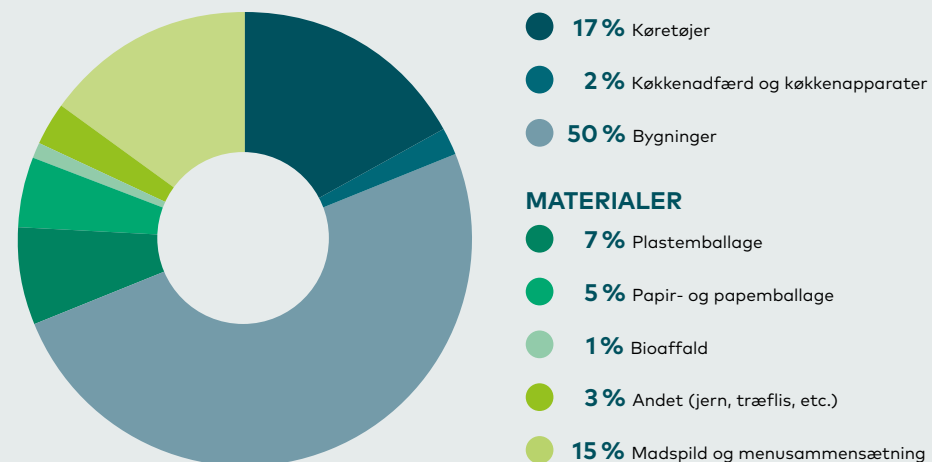
Camilla Hoberg, køkkenchef,
Kurhotel Skodsborg

» Vi gik direkte i gang med at udskifte termostater efter energitjekket. I stedet for at vores kunder skruede op og ned for varmen, får vi ny styring på, og det skaber både økonomiske besparelser, men også et langt bedre indeklima for både gæster og personale. «

Camilla Frederiksen, hotelchef, Bernstorff Slot

Store besparelser i hotel- og restaurationsbranchen

25 virksomheder fra hotel- og restaurationsbranchen har deltaget i Bæredygtig Bundlinje. I figuren kan ses nogle af de områder, der er arbejdet med og hvor stor en procent området udgør af de samlede potentielle CO₂-besparelser. Samlet set har de 25 virksomheder bidraget med 889 tons CO₂-potentialer.



El- og gasbiler kan bane vejen for CO₂-besparelser

PUK'S HJEMMEHJÆLP

Små og mellemstore virksomheder står for meget af transport i bynære områder – det gælder også virksomhederne i Bæredygtig Bundlinje. De leverer for eksempel varer til butikker i København eller kører rundt fra kunde til kunde som håndværkere, anlægsgartnere, flyttefirma, privat hjemmehjælp eller cateringvirksomhed.

Virksomhederne oplever større trængsel i byerne og det er vanskeligt at finde parkeringspladser. Samtidig er det forventningen hos flere af virksomhederne, at de vil få kundekrav om brug af grønne drivmidler og transportydelser med mindre partikelforurening, som er en udfordring særligt i København. Det kan dermed være et konkurrenceparameter at levere transportydelser med grønne drivmidler.

Men hvad koster det, og hvor meget CO₂ kan en virksomhed egentlig spare ved at udskifte sine køretøjer med alternativer drevet af el og gas?

14 virksomheder fik svaret i Bæredygtig Bundlinje. Virksomheder som tilsammen rådede over 226 benzin og dieseldrevne biler – person- og varebiler – ved projektets begyndelse.

Analysen viste, at der er markante CO₂-besparelser at hente ved at udskifte bilerne med elbiler eller køretøjer drevet på gas. Virksomhederne vil tilsammen kunne spare 918 tons CO₂ om året. Det svarer til en besparelse på knap 85 procent af deres nuværende udledning.

El til de små, gas til de tunge

Virksomhederne har forskellige krav og ønsker til køretøjerne, og der er derfor kigget efter alternativer, der kan sammenlignes én-til-én. Det betyder, at der som udgangspunkt er peget på el- og hybridbiler som erstatning for personbiler og små køretøjer. Elbilernes batterier er ikke egnede til lange ruter og tung last, så derfor er gas anbefalet som alternativ til større varebiler og lastbiler.

De økonomiske besparelser hentes på vejene

I analysen er der opsat et scenarie, hvor virksomhederne skifter deres vognparker inden for to år. For at vurdere de økonomiske omkostninger ved det grønnere alternativ, har rådgiver sammenlignet indkøb af nye, konventionelle køretøjer med indkøb af tilsvarende modeller på grønnere drivmidler. De to muligheder er sammenlignet i forhold til pris på bilen,



indkøb af ladestandere, løbende omkostninger til grøn ejeravgift, omkostninger til drivmidler og batteriskift i elbiler.

Fælles for de 14 virksomheder er, at investeringsomkostningerne er større på de grønne alternativer end på de konventionelle. Når det kommer til større køretøjer er markedet ikke ligeså veludviklet, og derfor er indkøbsprisen på de større køretøjer på el eller gas markant højere end sammenlignelige modeller på diesel. Det skyldes ikke kun bilens pris, men også nødvendigheden af at etablere private ladestandere og gasanlæg. El og gas er dog langt billigere end benzin og diesel, hvilket betyder, at besparelserne ved den grønne omstilling øges, jo flere kilometer, der tilbagelægges i bilerne. Over 15 år vil de 14 virksomheder dermed kunne spare cirka seks millioner kroner i driften ved at vælge det grønne alternativ. Det svarer til 439.000 kroner for hver virksomhed.



Hvordan er beregningerne lavet?

Analysen er udarbejdet ved at sammenligne de emissioner, som virksomhederne udleder ved brug af deres nuværende køretøjer med de emissioner, som det anbefalede alternativ ville udlede.

Den nuværende CO₂-udledning er beregnet ved hjælp af data om

køretøjerne fra motorregistret og virksomhedernes egne opgørelser over deres kørsel.

Download den opsamlende rapport om vognparker udarbejdet af FremSyn på www.gate21.dk/baeredygtig-bundlinje

Kommuner sammen om grøn transport

33 kommuner i og omkring hovedstadsregionen er gået sammen om en fælles udviklings- og vækststrategi, hvor målet er, at regionens el- og varmeforsyning er fossilfri i 2035, og at transportsektoren i regionen er fri for fossile brændstoffer i 2050. Offentlige indkøb er en nøgleaktivitet i omstillingen hos transportsektoren. Kommunerne efterspørger og indkøber meget transport. For eksempel indkøb af køretøjer, personbefordring, transport ved bygge- og anlægsaktiviteter samt transport som del af større servicekontrakter – for eksempel renovation, flytteservice og linnedservice. Som en del af den Fælles Strategiske Energiplan er kommunernes målsætning for omstillingen, at mindst 50 procent af regionalt og kommunalt finansieret transport er drevet af grønne drivmidler i 2025 og 90 procent er fossilfri i 2035. I Gate 21's projekt Energi På Tværs er der udarbejdet kriteriesæt og anbefalinger til, hvordan offentlige indkøbere kan efterspørge flere grønne drivmidler. Se mere på www.energiptvaers.dk





» Gennem dialog med virksomheder og kommuner er vi i løbet af de sidste tre år kommet helt ind i virksomhedernes maskinrum.

De har åbnet deres døre, givet os alverdens data og haft en lang række rådgivere på besøg. Vi har arbejdet med alt fra gødning over fiskerester og madaffald til lokale madspilds-initiativer og CSR-strategier med udgangspunkt i FNs verdensmål. Flere end 150 grønne forretningsmodeller er blevet udviklet.

Vi mener, at vi er lykkedes med vores ambition om at efterlade mere bæredygtige arbejdsgange og forretninger, og vi har gjort den cirkulære økonomi mere håndgribelig for de små og mellemstore virksomheder.

Det var været en fornøjelse at arbejde med de helt små virksomheder. Mange vil gerne den grønne omstilling, og de har gode muligheder for det.

Vi har samlet projektets praktiske erfaringer i denne publikation og i en digital casebank på vores hjemmeside. I maj 2019 søsætter vi en fortsættelse af projektet. Er du en lille eller mellemstor virksomhed, er du meget velkommen ombord. «

Lise-Lotte Schmidt-Kallesøe,
projektleder Bæredygtig Bundlinje

Ny indsats om cirkulære værdikæder

Gate 21 sætter fokus på små og mellemstore virksomheders værdikæder i et nyt projekt. 70-90 virksomheder får mulighed for at udvikle nye grønne forretningsmodeller. I forløbene tilbydes et struktureret forløb med screening og potentiale vurdering, netværksaktiviteter, rådgivning fra konsulenter og mulighed for investeringsstøtte.

Virksomhederne kan temaspecifikke forretningsmodeller med fokus på optimering af eksisterende forretningsmodel eller nye grønne forretningsmodeller med fokus på cirkulær økonomi og værdikædesamarbejde.

Vil du være med? Kontakt:
liselotte.schmidt.kallesoe@gate21.dk

Fakta om Bæredygtig Bundlinje

Partnere

Allerød, Fredensborg og Københavns kommuner, Frederikssund Erhverv, Danmarks Tekniske Universitet (DTU) og Aalborg Universitet København. Udover de små og mellemstore virksomheder samarbejdes også med Furesø, Gentofte, Hvidovre, Hørsholm og Rudersdal kommuner, Gribskov Erhvervscenter og Bornholms Regionskommune.

Varighed

Oktober 2015 til april 2019

Økonomi

Projektet er støttet af EU's fond for regional udvikling, Vækstforum Hovedstaden og Region Hovedstaden.

Projektleder

Gate 21
www.gate21.dk

Om Gate 21

Gate 21 er et partnerskab mellem regioner, kommuner, virksomheder og vidensinstitutioner i Greater Copenhagen, der arbejder for det fælles mål at accelerere den grønne omstilling og vækst.

www.gate21.dk/baeredygtig-bundlinje

KLS PUREPRINT



Bæredygtig Bundlinje Live

Grønne forretningsmodeller hos 100 små- og mellemstore virksomheder i Region Hovedstaden

Udgiver: Gate 21, Bæredygtig Bundlinje
Redaktion: Gate 21
Udgivet: marts 2019

Layout: BGRAPHIC
Foto: Rasmus Degnbol, René Georg Johansen, Michael Hyldgaard Løgholt og Gate 21
Tryk: KLS PurePrint

Kontakt

Gate 21
Liljens Kvarter 2
2660 Albertslund

Projektleder
Lise-Lotte Schmidt-Kallesøe
liselotte.schmidt.kallesoe@gate21.dk

De 100 virksomheder

Byggeri

A. L. Entreprise A/S
Byggefirmaet Logik & co. ApS
JuuL & Nielsen A/S
Sensortek Security Systems A/S
Tømmerfirmaet Bjørn Svendsen A/S
V.B. Byggeindustri A/S

Fødevarerproduktion

BeyondCoffee ApS
Bornholms Andelsmejeri
Bornholms Valsemølle A/S
Fiskernes Filetfabrik A/S
Frederikssund Bryghus IVS
Gilleleje Havns Bageri ApS
Jarnved K/S
Kosakgården Slagteri V/K. O. Larsen
Sv. Michelsen Chokolade A/S

Handel

A/S Hans P. Gotfredsen
Adamsens's Fisk ApS
Automobilforretningen Nordsjælland
Brogaarden Korn & Foderstoffer ApS
Chaya ApS
Clip-Lok Simpak (Scandinavia) ApS
Embaco A/S
Fønix Gruppen ApS
Handing ApS
Johs. Tandrup A/S
Kontra Coffee
Kølster malt & øl ApS
Ove C. Bjerregaard A/S
Petersen-Bach A/S
Scanlux Packaging A/S
Tier 1 Asset A/S
United Company ApS
Zupelux Led Øst ApS
Ønling ApS

Hotel & Restauration

Agnes Food ApS
B. Lunch ApS
Bautahøj Kursuscenter
Bernstorff Slot ApS
Black Swan Investments A/S
BRUS ApS
Bryggen Guldsmeden Hotels ApS
Cheval Blanc Service Restauranter A/S
Cock's & Cows ApS
Dagens Måltid A/S
Femhøj Invest ApS
Fredensborg Vandrerhjem
Furesøbad ApS
Gasoline Grill ApS
GreenBurger ApS
Kalvøen A/S
Kornerup Catering A/S
Kurhotel Skodsborg A/S
Nordhavn Coffee Roasters ApS
Nordic Fast Food
Nordsjællands Conference Center
Restaurant Sletten ApS
Schæffergården
Skipperhuset I/S
Tribeca NV ApS

Information

Jessen Print
NetHire Aps
Takeout ApS

Kultur & Fritid

Hotel Cecil
Bremen Teater
Allerød Bowlinghal, Kirsebærgården ApS
Parkteatret
Copenhagen Pride
Charlottenlund Travbane
Fonden Distortion København
Funtasia Legeland ApS
Mølleåens Golf Klub
Sølyst – Den Kongelige Skydebane

Materielproduktion

Anders Raad Glas
Brdr. Krüger Trædrejeri A/S
Christian Bruun CPH
Floracup A/S
GRID System ApS
Handi Life Sport ApS
KLS PurePrint A/S
Københavns Papæskefabrik ApS
Maskinfabrikken Automa ApS
PrinfoTrekroner A/S
Tronex A/S

Teknisk Service

Anlægsgartner Anders Matthiessen ApS
Buddha Bikes
Garant udlejning A/S
Hydroclean ApS
Kaltech Gearservice ApS
Kompostbudene IVS
Langebæk A/S
Mejlshede Låse/Nøgler A/S
Squarely IVS
Trasbo A/S
Victor-Vask A/S

Transport

JD logistik A/S
Nordic Transport & Logistics ApS

Social

Institut Sankt Joseph
Marie Kruse Skole
Puk's Hjemmehjælp I/S
Tandlægerne i Lyngø v/Jan Girrotti

DEN EUROPÆISKE UNION

Den Europæiske Fond
for Regionaludvikling



Vi investerer i din fremtid



Region
Hovedstaden



Vækstforum
Hovedstaden

GREATER
COPENHAGEN



PORTEN TIL GRØN VÆKST