

Den sammenhængende rejse

Mobilitetsprojektet ”Den sammenhængende rejse” har brug for hjælp til at udvikle mobilitetstilbud og et mobilitetsknudepunkt tilpasset de potentielle brugere og de muligheder Holbæk St. giver.

Løsningen skal samle flere funktioner, der gør skift til bus og tog mere attraktivt for eksisterende og nye brugere.



Lokation
Holbæk st.



Økonomi
+0.8 millioner
kr. til
delemobilitet



Partnere
Movia
Region Sjælland
Holbæk Kommune
Greve Kommune
Gate 21



**Påstigere i
lokaltog**
364.238



**Påstigere i
regionaltog**
899.676
(DSB)



**Mobilitetsservices
i dag**
Bus, DSB, lokaltog

Om projektet

Projektet er beskæftiget med to områder: Hundige st. i Greve kommune og Holbæk st. i Holbæk kommune. Målet er at skabe attraktive knudepunkter for at tilbyde en samlet og nem rejseoplevelse for passagerer i den kollektive transport.

Projektet fokuserer op de eksisterende knudepunkter/stationer for at implementere og teste en eller flere delemobilitets-tilbud, som er økonomisk bæredygtige.

I forbindelse med etableringen af delemobilitets-tilbuddene ønsker projektet at involvere og invitere til samarbejder med eksempelvis uddannelser, virksomheder og/eller Holbæk Sygehus., der ønsker at lægge ressourcer i at ændre rejsevanerne hos deres medarbejdere og studerende.

Movia indgår som en central samarbejdspartner, og spiller ind med viden om knudepunkter, adfærdsbaserede brugeranalyser og erfaringer om delemobilitet. Region Sjælland er projektejer, mens Gate 21 har projektledelsen. De to kommuner tilbyder adgang til knudepunkter og samarbejde med interessenter..

Eksempel på case: Holbæk

Holbæk kommune ligger i den nordvestlige del af Region Sjælland og har 29.969 indbyggere (januar 2023). Stationen ligger centralt placeret i Holbæk by. I dagtimerne på hverdage kører der tre tog i timen mod København, to mod Nykøbing Sjælland og et enkelt mod Kalundborg. 15 buslinjer giver forbindelse til byen og oplandet omkring.

Fra stationen er der ca. 1 km til Holbæk Sygehus og de fleste ungdoms- og voksenuddannelser er ca. 1,0-2,5 km væk. Det nærmeste supermarked ligger 600 meter væk, og der er 400 meter til Ahlgade med andre indkøbsmuligheder.

Knudepunkter og delemobilitet er skrevet ind i Holbæks nye mobilitetsplan som et særskilt indsatsområde for kommunen. Her nævnes bl.a. cykelinitiativer for Holbæk kommune som arbejdsplads. Herudover er der i januar 2024 er vedtaget en visionsplan for en fremtidig omdannelse af stationen.

Målgruppe for Holbæk



Målgruppen for Holbæk er pendlere, der arbejder eller uddanner sig tæt på knudepunktet, men mangler et attraktivt transport og servicetilbud og derfor vælger bilen til hele rejsen.



Stationsbygning



Cykelparkering og tunnel



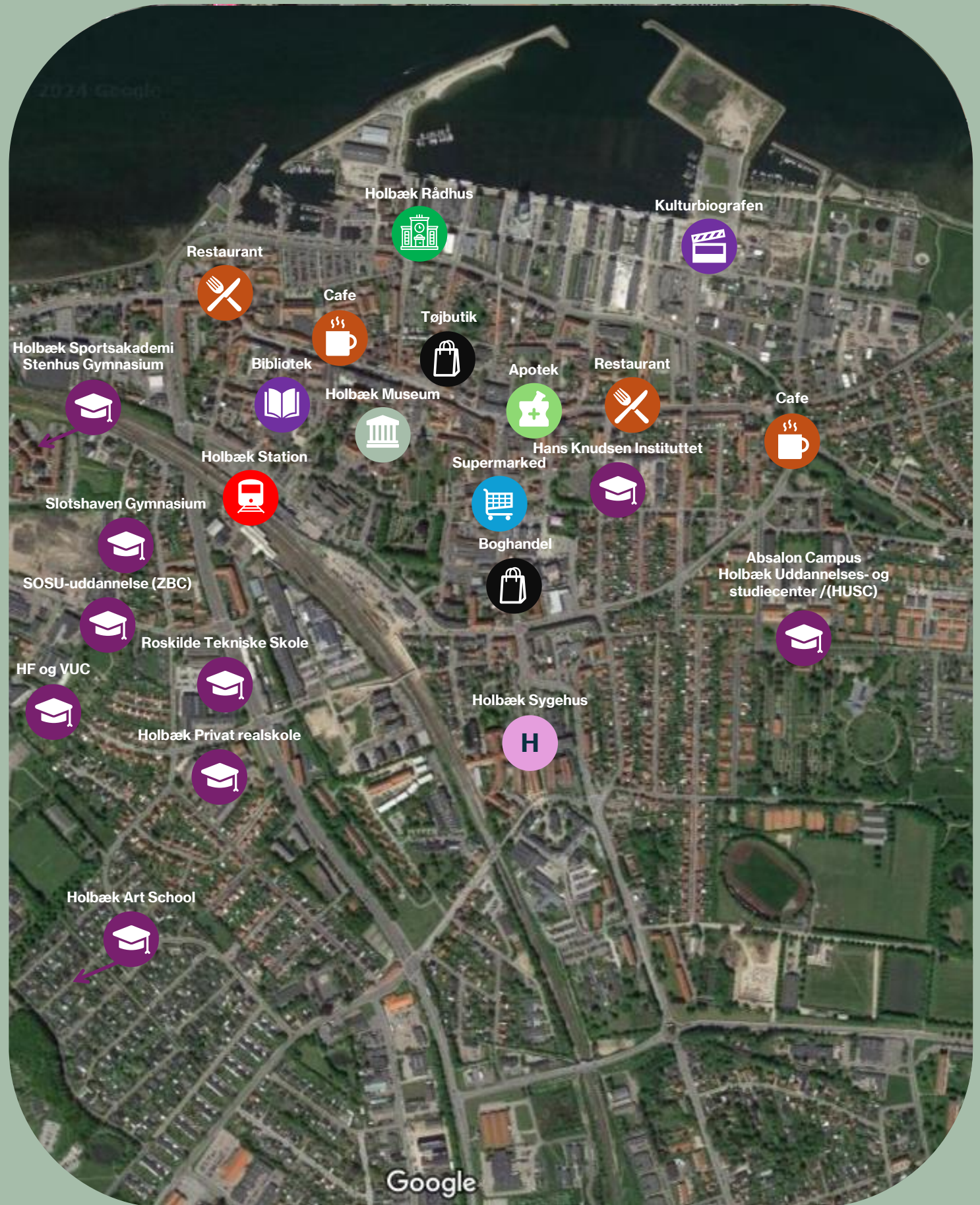
Oversigt over Holbæk st. og nærmeste omgivelser



Plads foran stationen



Busholdepladser



- Holbæk Rådhus
- Kulturbiografen
- Restaurant
- Cafe
- Tøjbutik
- Holbæk Sportsakademi
- Stenus Gymnasium
- Bibliotek
- Holbæk Museum
- Apotek
- Restaurant
- Cafe
- Holbæk Station
- Hans Knudsen Institutet
- Supermarked
- Boghandel
- Slotshaven Gymnasium
- SOSU-uddannelse (ZBC)
- Roskilde Tekniske Skole
- HF og VUC
- Holbæk Privat realskole
- Holbæk Sygehus
- Absalon Campus Holbæk Uddannelses- og studiecenter (HUSC)
- Holbæk Art School

Google

Delemobilitet i forstæderne langs Ring 3

Projektet ønsker at udbrede tilbuddet om delemobilitet uden for den tætte by og samtidig understøtte brugen af kollektiv transport i forstæderne langs Ring 3.



Lokation

Kommunerne langs Ring 3



Økonomi

3,7 mio. kr.



Partnere

Region Hovedstaden, Gate 21 og 9 kommuner



Passagerer i 300S

3,2 mio.



Forventede passagerer i Letbanen

13 mio.



Mobilitetsservices

Bus, DSB, Letbane

Om projektet

Projektet skal udvikle et sammenhængende tilbud af mikro-delemobilitet på tværs af kommunegrænser i kobling til den kollektive transport.

Projektet har fokus på at skabe et sammenhængende transporttilbud, der fungerer på tværs af geografien og transportformer.

Tidligere erfaringer viser, at det er vigtigt for brugerne, at tilbuddet er sammenhængende og går på tværs af kommunegrænser.

Projektet skal understøtte den kollektiv trafik, men særligt buslinje 300S, der i 2025 erstattes af Hovedstadens Letbane.

Som en del af et EU-projekt skal projektet også undersøge, hvordan delemobilitet kan gøres mere tilgængeligt, inkluderende og attraktivt for flere målgrupper i Glostrup og Herlev Kommuner.

Region Hovedstaden og Gate 21 gennemfører i fællesskab med de 9 kommuner i geografien projektet.

Målgruppe



Målgruppen for projektet er borgere, uddannelsessøgende og pendlere, der enten bor, arbejder eller uddanner sig i caseområdet, men mangler et attraktivt transport og servicetilbud og derfor potentielt vælger bilen til hele rejsen.

Geografien i Ring 3

Der er 28 km fra Lundtofte (Lyngby) i nord til Ishøj St. i syd. Det er en stor og divers geografi med 9 kommuner. Der er både tætte bebyggelser, to hospitaler, store erhvervsområder og mange ungdomsuddannelser, som projektet kan kobles op på.

Buslinje 300S kører langs Ring 3 og forbinder kommunerne og flere S-togslinjer på tværs af forstadskommunerne. Den kollektive trafik får et stort kvalitetsløft, når 300S i slutningen af 2025 erstattes af Hovedstadens Letbane.

Da Hovedstadens Letbane er under anlæg er geografien præget af anlægsarbejde frem mod 2025, hvor stationer og forpladser skal anlægges.

Kommuneeksempel: Herlev Kommune

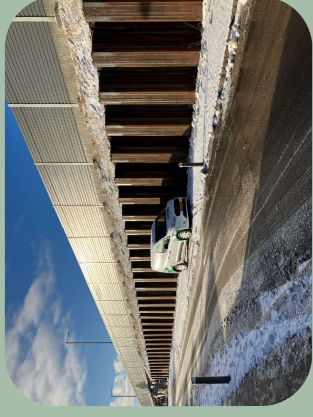
Herlev Kommune rummer bl.a. flere erhvervsområder, ungdomsuddannelser, et kollegie, et shoppingcenter, et hospital med 4.500 ansatte og en aktiv bymidte.

Kommunen er godt forsynet med kollektiv transport med S-tog, bus 5C og flere S-busser.

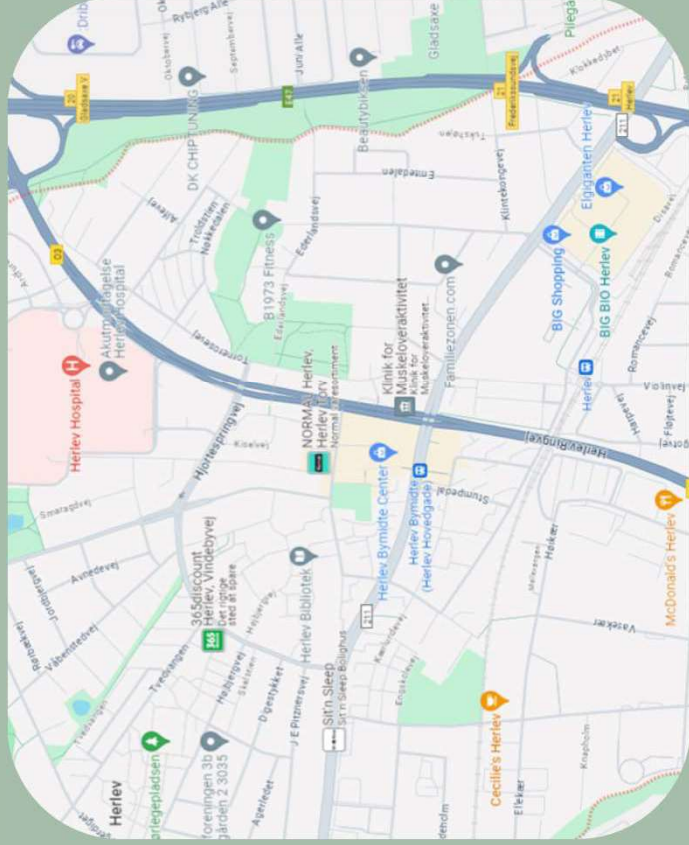
Pladsen ved den kollektive trafik er trang og er yderligere udfordret af anlægget af Hovedstadens Letbane.



Cykelparkering på Herlev station



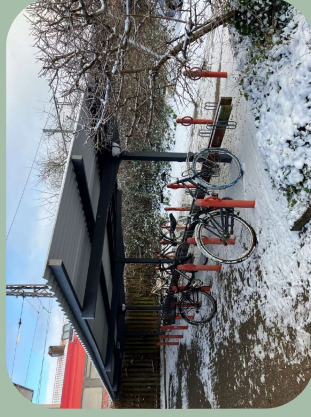
Mulig placering af parkering til dele mobilitet



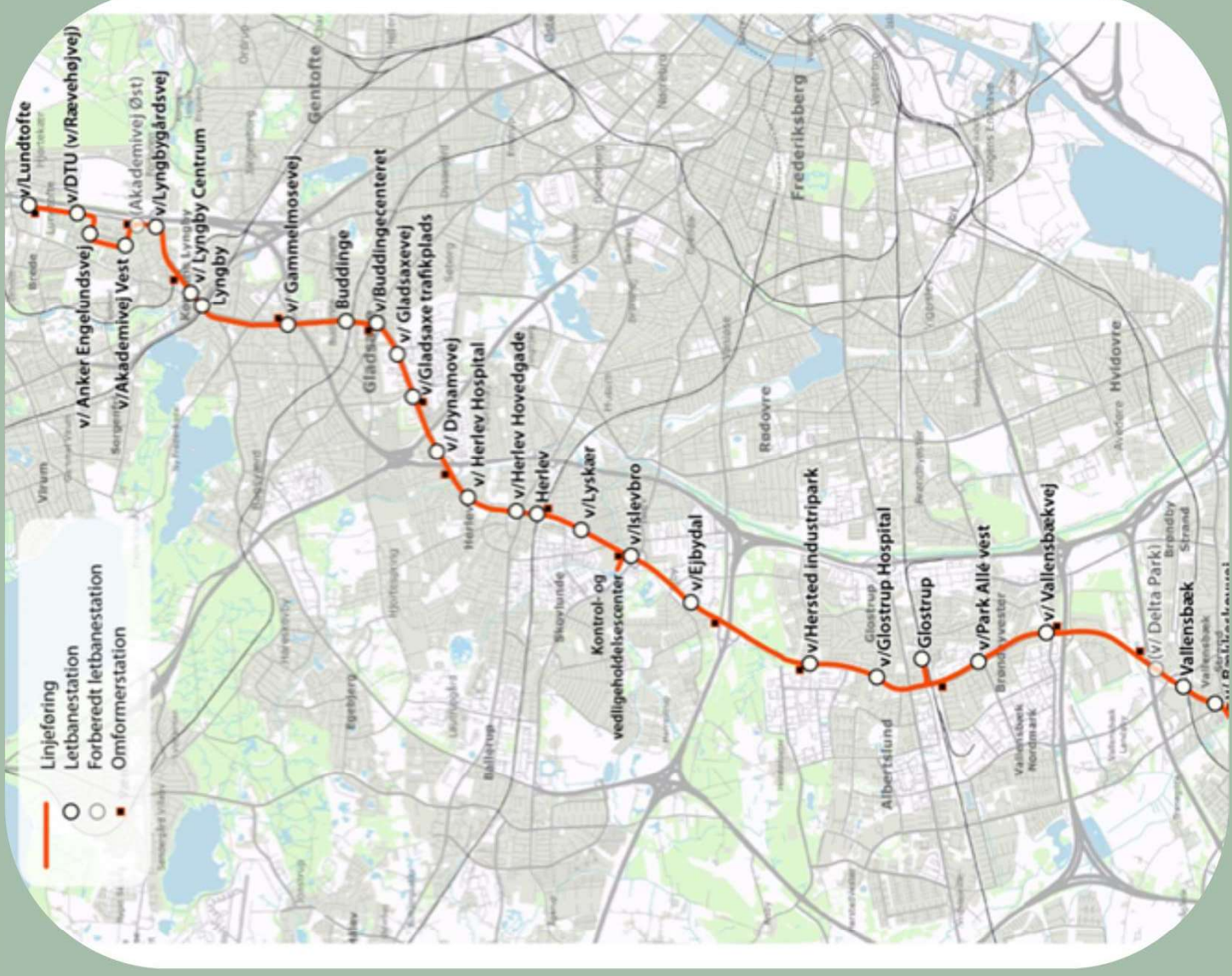
Overblik over Herlev Kommune



Plads under broen ved letbane forpladsen



Cykelparkering på bagsiden af Herlev station



Oversigt over Hovedstadens Letbane